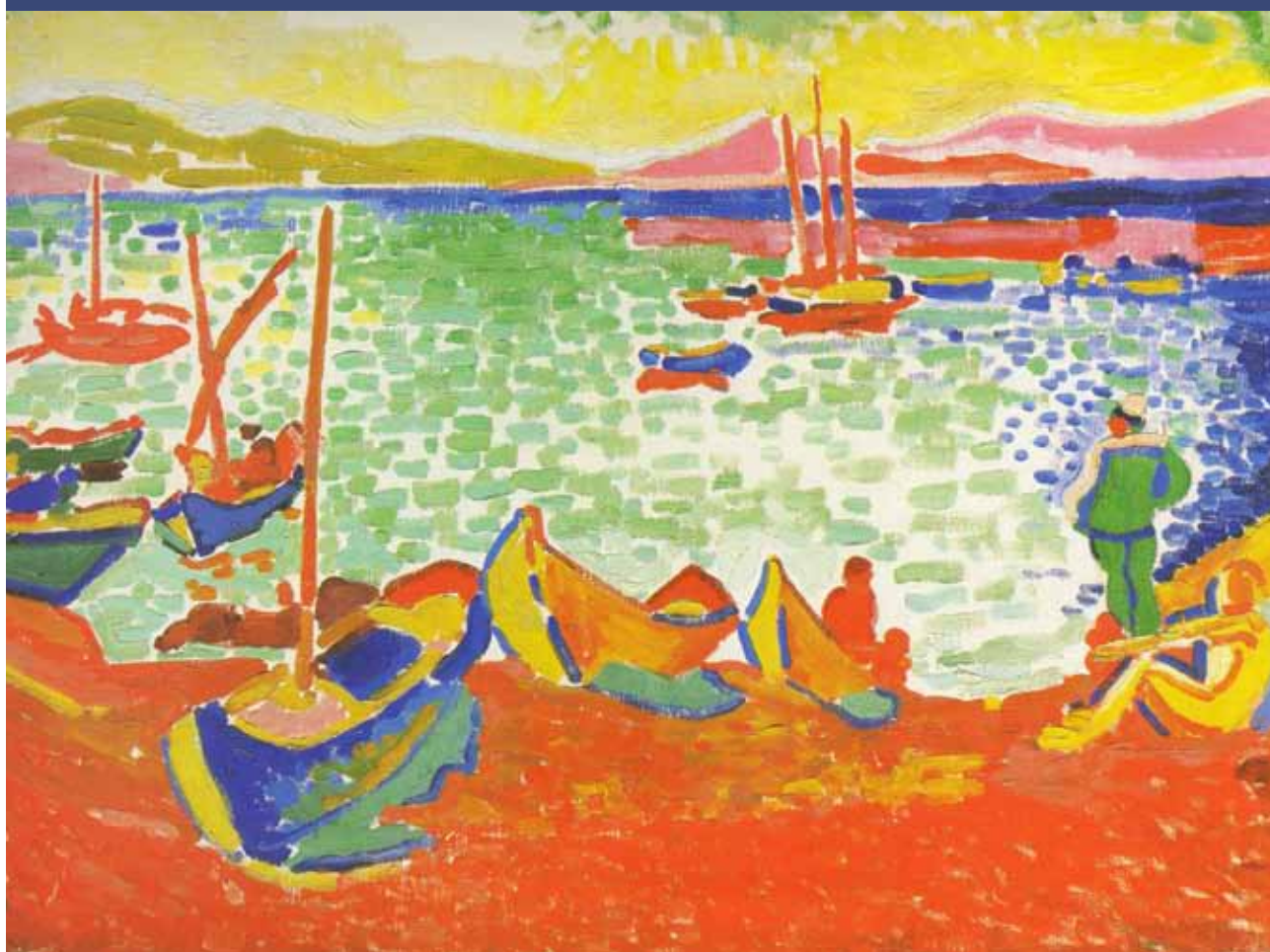


FARVEN i KUNSTEN



LOUISIANA UNDERVISNING

GYM, HF, VUC

Farver, farver, farver...

Forestil dig en verden uden farver

Har du tænkt over, hvordan verden ville se ud, hvis der ikke fandtes farver? Og hvorfor farver er vigtige for os mennesker?

Farver er forbundet med æstetisk oplevelse, men de giver os også vigtige informationer. Farver fortæller os fx hvad vi kan spise, og hvad vi skal holde os fra. Et grønt æble virker indbydende på os, men hvis vores rugbrød er grønt, ved vi, at vi skal holde os fra det!

Mange af os har en yndlingsfarve. Måske føler vi ligefrem den påvirker vores humør. Forskere i farvepsykologi undersøger, hvordan de enkelte farver påvirker os psykisk. Farven rød øger pulsen og får os til at føle, at tiden går hurtigt. Den påvirker vores kamp- og flugtinstinkt og bliver tit forbundet med styrke, varme og energi.

Farvernes psykiske effekt og symbolske betydning bliver brugt indenfor marketing, hvor farver kan være en vigtig del af branding af et firma eller et produkt. Tænk på Coca Colas røde og sorte, som signalerer energi og styrke. Eller Niveas blå og hvide, der signalerer renhed.

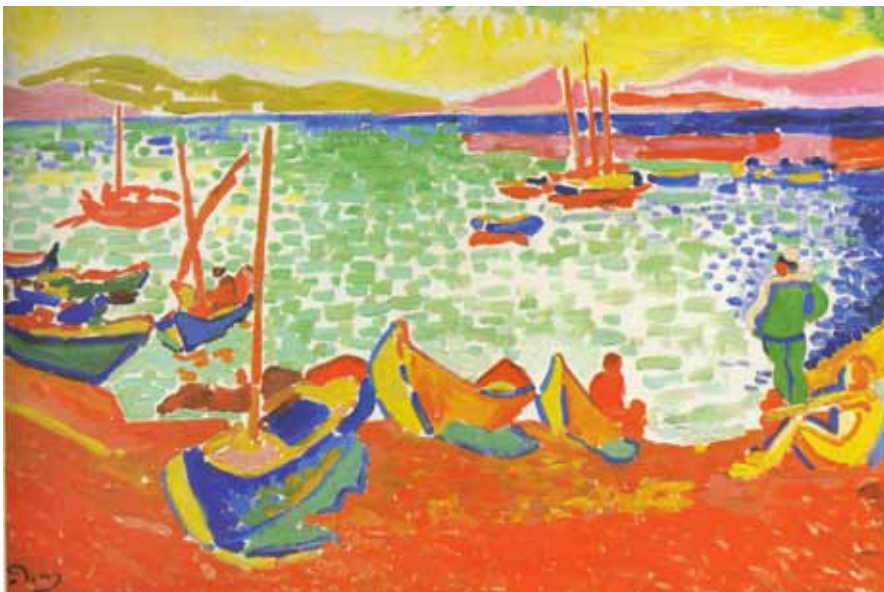
I den moderne kunst arbejder kunstnerne også med farvers virkning på os. På Louisianas udstilling *Farven i kunsten* kan du se værker fra den schweiziske Werner og Gabrielle Merzbachers samling og Louisianas samling. Udstillingen handler om farven i den moderne kunst og de mange farvediskussioner op til i dag. Den viser, hvordan kunstnerne har brugt farver, og hvilke teoretiske overvejelser de har gjort sig. Men først og fremmest er det et væld af farver i malerier, skulpturer og installationer fra slutningen af det 19. århundrede og op til i dag!



Lav en liste over, hvordan bestemte farver påvirker dig på en positiv eller negativ måde.

Forestil dig, at du har en kedelig sort tekst på hvidt papir. Hvad ville du gøre for at vise, at dette dokument er vigtigt, haster og skal behandles med fortrolighed?

Notér farverne på fem produkter, du kender. Hvad signalerer de?



André Derain, Både i Collioure havn, 1905
Olie på lærred, 72 x 91 cm
Merzbacher Kunststiftung

Øjnene bliver blændet af det stærke lys og farver i maleriet af André Derain (1880-1954). I forgrunden sidder mennesker i det varme, røde sand og kigger ud over havet. Ved siden af dem ligger både, der er trukket op på land. Solen glitrer i det kølige blå-grønne hav, hvor både ligger spredt. I baggrunden ses toppene af røde og gule bjerge under en lysende gul himmel.

Derain har malet havnen i den sydfranske by Collioure. Farverne i billedet bygger på en blanding af, hvad han ser og hans egen følelsesmæssige oplevelse af motivet. Derain har malet med tydelige penselstrøg, og det hvide lærred får lov til at stå frem imellem strøgene. Det gør farverne endnu mere lysende.

André Derain bliver sammen med fx Matisse forbundet med kunstnergruppen *Les Fauves*, altså "de vilde dyr" – et navn de fik af en fransk kunstkritiker, første gang deres billeder blev udstillet. Fauvisterne fjernede sig fra en naturalistisk malemåde og arbejdede med stærke rene farver og forenklede former.



Beskriv stemningen i billedet.

Hvordan er farverne med til at skabe rum i billedet?

Hvorfor tror du, Derain og Matisses billeder blev kaldt "vilde"?



Ernst Ludvig Kirchner, To rosa nøgenmodeller ved Moritzburg-søerne, 1909-20
Olie på lærred, 90 x 120 cm
Merzbacher Kunststiftung

To nøgne, lyserøde damer sidder model i det grøn-gule, høje græs. De misser begge med øjnene. Solen oplyser deres kroppe. Skyggerne under hager, bryster og arme er kolde og blå. Den ene af kvinderne strækker sig i græsset. Hun holder hånden op for det skarpe lys. I baggrunden ses bjergtoppe, grønne træer og tæt ved kvinderne er der en mørk, blå-lilla sø.

Kirchner (1880-1938) bruger farver med stærke kontraster. Der er kontrast mellem varme og kolde farver, mellem lyse og mørke og mellem komplementærfarver. Det er farverne, der ligger overfor hinanden i farvecirkelen, som fx rød og grøn. Kontrasterne gør billedet dynamisk og skaber også rum i billedet. De varme farver træder frem og de kolde tilbage.

Kirchner var ekspressionist og inspireret af fauvisternes udtryk. Som andre ekspressionister bruger han farverne og malemåden til at vise den indre virkelighed, følelser og sindsstemninger i stedet for den ydre virkelighed. Kirchner var medlem af den tyske kunstnergruppe *Die Brücke* (1905-13). *Brücke* kunstneres billeder har kantede figurer, sorte konturer og stærke farver, og minder om primitiv kunst fra Afrika og Oceania, som kunstnerne var interesseret i.



Hvad gør farverne og malemåden ekspressionistisk i Kirchners billede?

Forestil dig billedet uden kontraster? Hvilke farver skulle billedet så have, og hvordan ville det påvirke oplevelsen af billedet?

Lav en liste over ord, der beskriver modsætninger i farvers virkning, som varm og kold, let og tung, nær og fjern osv.

Farven i den moderne kunst

Igennem kunstens historie er der blevet set med forskellige øjne på brugen af farve. Oftest har farven været underordnet tegningen og først og fremmest haft som mål at gengive virkeligheden på en objektiv måde. Efter at fotografiet blev opfundet i 1839, var kunstnerne ikke længere forpligtet til at afbilde den synlige virkelighed. Kunstnerne søgte i stedet nye veje og fik for alvor øjnene op for farven i sig selv. De rene farver træder frem som en vigtig del af billedet; i tydelige penselstrøg, i geometriske figurer, i malede flader og prikker!

Impressionisterne var de første til at bane vejen for den nye interesse for farven. Impressionisterne var optaget af, hvordan farver skifter alt efter lysets styrke og karakter. Derved gik de væk fra lokalfarven - en tings farve, uafhængigt af lyset. Impressionisterne rykkede deres staffelier ud i naturen. Motiverne blev malet med rene farver og hurtige penselstrøg, der opløste detaljerne og fik billederne til at fremstå flimrende. Impressionisterne var også påvirket af, at der var kommet nye industrielt fremstillede farver på markedet. Nu kunne man købe farver på tube i klare, stærke farver, som man ikke selv skulle blande.

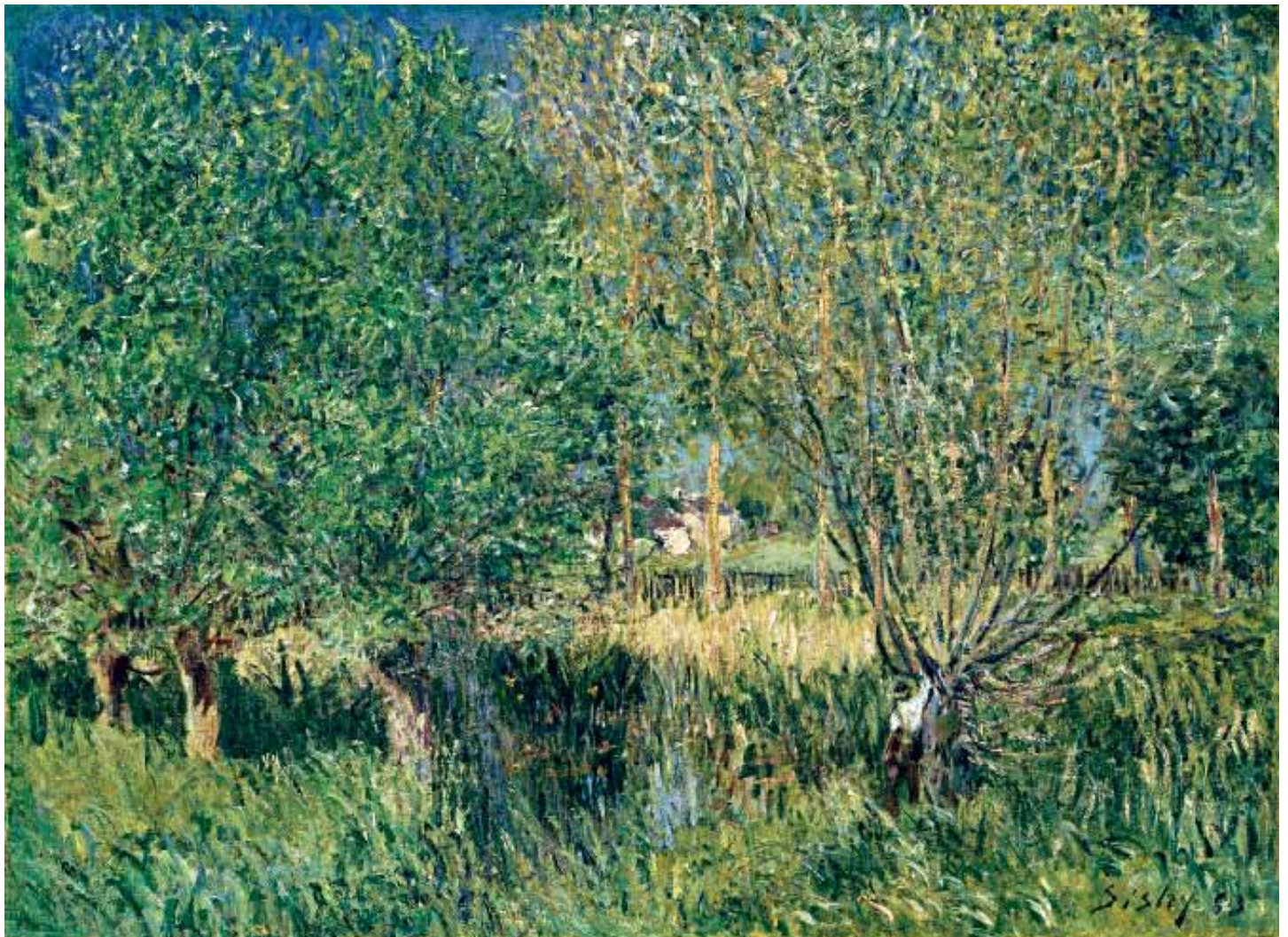
Impressionisternes brug af farver inspirerer kunstnere i første halvdel af det 20. århundrede. Kunstnere som fx Derain og Kirchner bygger videre på impressionisternes erfaringer. Samtidig bruger de farverne til at udtrykke sindsstemninger og følelsesmæssige oplevelser af motivet.

Arbejdet mod det abstrakte billede fortsætter efter 2. Verdenskrig, hvor der igen opstår nye farver, som åbner nye muligheder. I 1947 bliver akrylfarven opfundet og det nye industrielle farvekort, som vi kender fra malehandleren inspirerer kunstnerne helt op til i dag, hvor der også er særlig fokus på farvens påvirkning på den enkelte kunstner og på beskueren.



Zoom ind på Alfred Sisleys (1839-1899) billede *Piletræer på Orvannes bredder* (1883) Hvilke farver og farvekontraster bruger han til at beskrive græsset og træerne? Hvordan påvirker malemåden oplevelsen af billedet?

Sammenlign Derain og Kirchners billeder med Sisleys.



Alfred Sisley, Piletræer på Orvannes bredder, 1883
Olie på lærred, 54 x 74 cm
Merzbacher Kunststiftung og Werner & Gabrielle Merzbacher

Teorier om farve

”Farver er lysets børn og lys er farvernes moder”

Johannes Itten, Kunst der Farbe, 1961

Hvad skaber farver? Og hvorfor oplever vi farver, som vi gør? Det er spørgsmål, der har interesseret filosoffer, naturvidenskabsmænd og kunstnere siden antikken. Aristoteles var den første, der arrangerede farverne i et system, der baserede sig på dagens gang og indeholdt farverne hvid, gul, orange, rød, violet, mørke blå og sort. Han var også den første til at undersøge farveblandinger, fx at gul og blå tilsammen giver grøn. Aristoteles system virkede for kunstnere i 2000 år.

I 1676 sendte fysikeren Sir Isaac Newton (1643-1727) hvidt lys igennem en prisme, således at det blev brudt i 7 farver; rød, orange, gul, grøn, blå, indigo og violet, de såkaldte spektralfarver, som man kan finde i regnbuen. Hermed slog han fast, at farverne kommer fra hvidt lys og har hver deres bølgelængde. Når vi opfatter en farve, er det fordi en bestemt ting kaster en bestemt lysbølge tilbage. Når en tomat er rød, er det fordi den opfanger alle lysbølger, som ikke er røde og kaster den røde tilbage. Farven dannes dog først i vores øjne og hjerne.

Ittens tolvdelte farvecirkel og Runges farvekugle

To af de mest kendte farvesystemer er Ittens tolvdelte farve cirkel og Runges farvekugle. Den tolvdelte farvecirkel viser primærfarverne rød, blå og gul i midten, som bruges til at blande alle andre farver. Herpå følger sekundærfarverne orange, grøn og lilla. Den yderste cirkel viser blandingen af primær- og sekundærfarverne. Farverne overfor hinanden i farvecirkelen er komplementærfarverne. Runges farvekugle tager også udgangspunkt i de tre primærfarver, men tilføjer sort og hvid. Det gør, at gråtonerne og farvernes lys/mørke værdier eller valører også kommer med i hans farvesystem. Her er også de tertiære farver -eller jordfarverne med.



Johannes Itten, Den tolvdelte farvecirkel

I 1800-tallet dukker en række farveteoretikere op, som får betydning for brugen af farve i den moderne kunst. De nye ideer bliver bl.a. fremført af den tyske videnskabsmand og digter Johannes Wolfgang von Goethe (1749-1832) og den franske kemiker Michel Eugène Chevreul (1786-1889). De interesserer sig for farverne, som andet end fysik og fremhæver betydningen af vores forudgående viden og sanssemæssige oplevelse.

Goethe undersøger, hvad der sker når vi ser bestemte farver sammen. Han viser, fx hvordan det virker forskelligt, om vi ser en farve ved siden af en mørk eller lys farve. Eller sammen med en kold eller varm farve. Chevreul finder ud af, at hvis vi ser på en farve i længere tid og derefter på et hvidt papir, så vil vi altid se farvens komplementærfarve. Det kaldes simultankontrast.

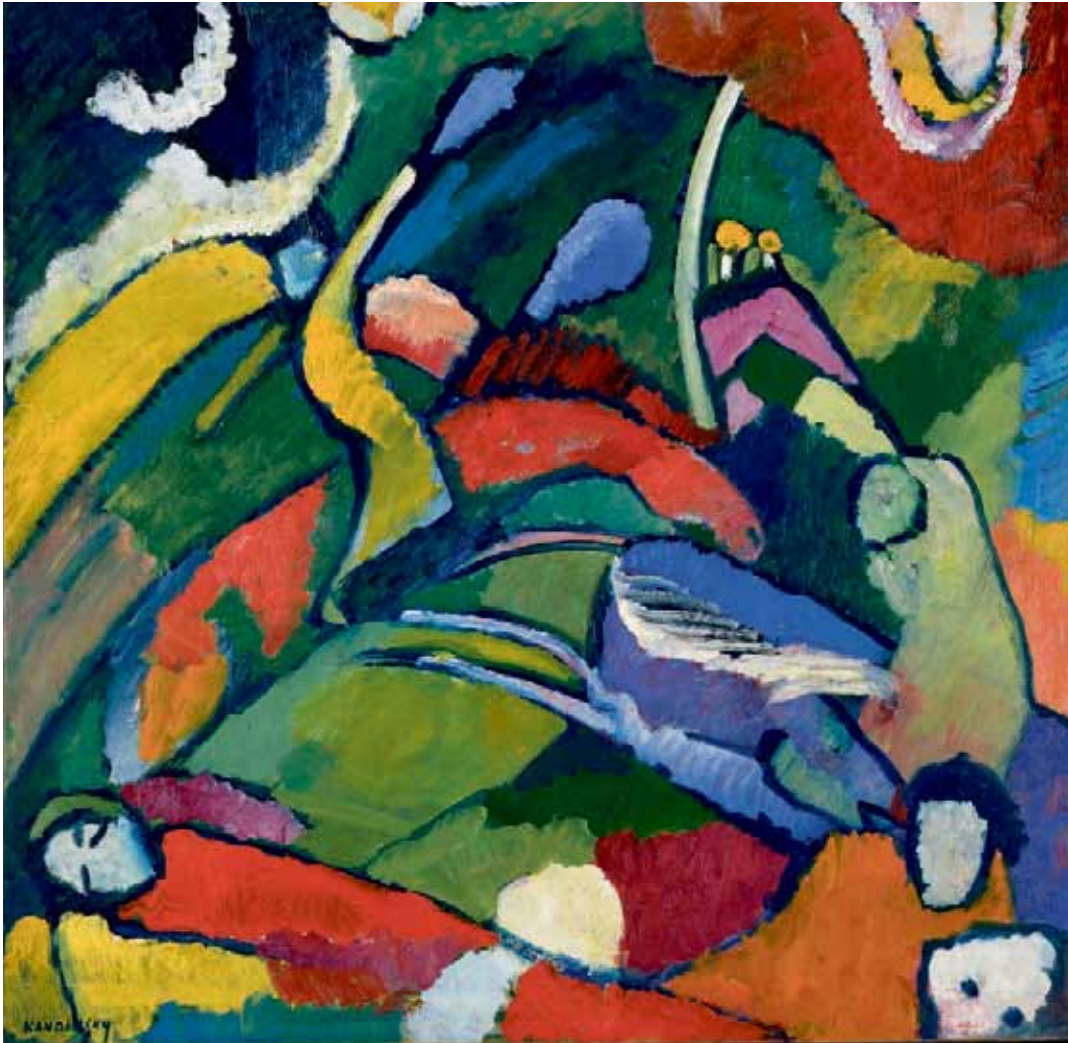


Lav en ramme i hvidt papir og en i sort. Læg dem ovenpå et ark papir med samme farve, fx en rød. Hvordan oplever vi farven med den hvide ramme? Hvordan oplever vi den med den sorte ramme?

Se på farven rød i 30 sekunder. Fjern så den røde og se på et hvidt stykke papir. Hvilken farve ser du?



Philipp Otto Runge, Farvekugle



Wassily Kandinsky, To ryttere og en liggende person, 1909-10
 Olie på pap, 70 x 70 cm
 Courtesy Galerie Thomas, München, Tyskland
 Merzbacher Kunststiftung

Et abstrakt landskab? Kandinsky (1866-1944) har fyldt sit billede med farver, der veksler mellem klare primær- og sekundærfarver, pastelfarver og mørke jordfarver. Diagonale linjer skærer sig igennem billedet. Det skaber uro og bevægelse i billedet. I bunden af motivet ligger der en sovende figur. To ryttere til hest krydser hinanden i billedets centrum.

Kandinsky søger væk fra den naturalistiske gengivelse af verden. I 1911 udgiver han bogen *Det åndelige i kunsten*. Heri beskriver han, hvordan målet med den abstrakte kunst er at udtrykke universelle og spirituelle sandheder. Kandinsky mener, at den rene farve er vigtig, og at den besidder en åndelig kraft, som kan påvirke sjælen direkte. I bogen skriver Kandinsky også om de enkelte farvers egenskaber. Den gule ser han som udfarende og aggressiv, den grønne er rolig, den røde levende og urolig.

Kandinsky forbinder også farverne med klange som i musik. Han sammenligner de enkelte farver med musikinstrumenter. Den grønne er violinen. Den blå er fløjten, den mørkeblå celloen og den mørkeste blå et orgel. Den hvide står for stilhed.

Farver med lyd, lugt og smag...

Kan man høre farver? Eller lugte farver? Kan farver mærkes? Eller smages? Synæstesi er betegnelsen for sammenblanding af sanseindtryk. For en synæstet er sanseindtryk ikke knyttet sammen med én, men med to eller flere sanser. En synæstet kan være en, der forbinder farver med musik eller omvendt. Vi bruger mange synæstetiske udtryk i vores sprogbrug. Vi taler fx om lyse og mørke toner. Eller vi taler om at en farve kan være blød eller hård eller skrigende!

Kandinsky er født i Moskva, men tog til München for at studere kunst og blev der leder af den tyske ekspressionistiske kunstgruppe *Der Blaue Reiter* (1911-14), på dansk "den blå rytter". Han underviste på den tyske arkitektur- og kunsthåndværkerskole Bauhaus og fik stor betydning for udviklingen af den abstrakte kunst.

Det er ikke kun Kandinsky, som har beskæftiget sig med farvernes åndelige og musiske kraft. De gamle glasmalere brugte farver til at skabe en overjordisk, mystisk atmosfære til kirkerummene, så de kunne overføre de troendes tanker til den åndelige verden. Forbindelsen mellem musik og farver går tilbage til de gamle grækere. Selv Newton mente at se forbindelser mellem lysets farver og lyd.



Beskriv de enkelte farvers egenskaber i billedet!

Hvilken musik passer til billedet? Hvilke instrumenter indgår, og hvordan er tempoet?

Vælg selv 5 farver og beskriv den musik, der passer til hver farve? Begrund dine valg ud fra fx tone, intensitet, varme osv.



Josef Albers, Hyldest til kvadratet: Gult klima, 1961
Olie på masonit, 122 x 122
Louisiana Museum of Modern Art
Donation: Louisiana - Samlingens Venner

Johannes Itten, Variation II, 1957
Olie på lærred, 99 x 71 cm
Merzbacher Kunststiftung

Johannes Ittens (1888-1967) billede *Variation II* består af farvede firkanter placeret i farvede felter, så hver farvet firkant får sit eget lille rum. De farvede firkanter har næsten alle samme størrelse, men virker forskelligt store alt efter, hvilken baggrundsfarve de har, størrelsen på dette felt og deres placering inden for det. Den rumlige oplevelse af de farvede firkanter, dvs. om de træder frem eller tilbage, afhænger også af baggrundsfarven.

Johannes Itten viser os, hvordan farver er afhængige af hinanden. Vi oplever som oftest ikke farver alene, men i sammenhæng med andre farver, som påvirker hinanden indbyrdes. I billedet afprøver Ittens forskellige farvesammenstillinger ud fra et system, hvor han benytter hver tredje farve i farvecirklen eller kobler to farver, der ligger ved siden af hinanden.

Johannes Itten var maler, kunstteoretiker og pædagog. I 1961 udgiver han bogen *Kunst der Farbe*. Her opsummerer Itten nogle af de farveteorier, der opstod i 1800-tallet, som bl.a. Goethes. Han mener, ligesom ham at vi selv lægger noget til, som viden og fantasi, når vi ser en farve (den additive farvelære). Han grundlægger også den subjektive farvelære, hvor han fremhæver, at hvert menneske har sine egne farvepræferencer og oplevelse af harmoni mellem farver.

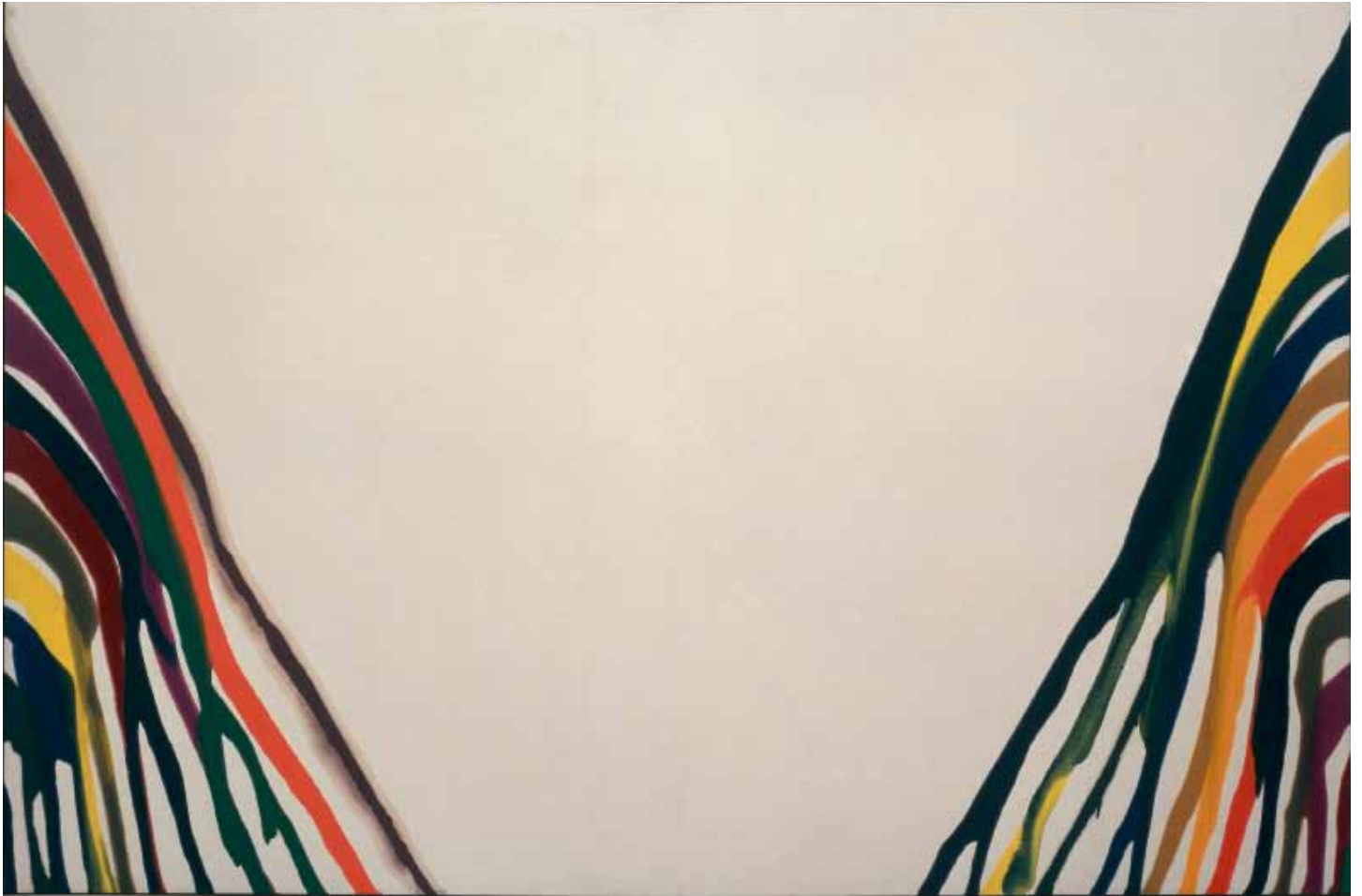
Johannes Itten (1888-1967) underviste på Bauhausskolen i farvelære. Josef Albers, som også underviste her, var også optaget af hvordan farver reagerer forskelligt alt efter, hvilke farver de støder op til. Dette fænomen undersøgte han i over 1000 variationer over temaet kvadratet, som fx i *Hyldest til kvadratet: gult klima*, (1961).



Beskriv farvernes rumlige virkning. Hvilke farvede firkanter træder frem i billedet? Hvilke træder tilbage?

Skab dit eget billede med udgangspunkt i Ittens', hvor du vælger et eget system af farver ud fra farvecirklen. Brug fx hver anden farve i farvecirklen eller komplementærfarver.

Sammenlign Ittens billede *Variation II* med Josef Albers' *Hyldest til kvadratet: gult klima*



Morris Louis, Beta Epsilon, 1960
Kunstharpiks på lærred, 261 x 396 cm
Louisiana Museum of Modern Art

Et stort hvidt lærred møder vores blik. Fra siderne og ind mod midten rinder farve i grøn, blå, rød, lilla, orange, brune og sorte striber. Nogle steder er farven i et tykt lag, andre steder er den tynd og opsuges i lærredet. I stedet for at bruge en pensel laver Morris Louis (1912-1962) sit billede ved at hælde maling ind på lærredet, så farven får lov til at rinde ned af sig selv, blande sig og danne mønster.

Titlen *Beta Epsilon* er de græske navne for bogstaverne B og E, sammen "be" på engelsk eller "at være" på dansk. Beta Epsilon har ikke noget motiv. I stedet er det den rene farve, hældt lige ud af malebøtten, som er i fokus. Det er billedet og farven, som en ting i sig selv, der optager Morris Louis, ikke maleriet som udtryk for håndværk eller som følelsesmæssigt udtryk.

Morris Louis arbejdede som del af en gruppe amerikanske kunstnere indenfor retningen "colourfield painting", som opstod i 1950'erne. Kunstnerne var interesserede i farven i sig selv og frigjorde den fra, at den skulle forestille noget. Billedet er bare i sig selv som lærred, maling, form og farve og til for ren nydelse!

Morris Louis bruger kunstharpiks, som er et bindemiddel. Når man blander farve i det, kan man male med det. Nogle typer kunstharpiks bliver brugt i byggeindustrien eller til at reparere ting med. Mange af de moderne kunstnere fra 60'erne og frem bruger nye farver og materialer som anvendes i industrien. I stedet for oliemaling, bruger de farver, som er en del af den moderne verden, de selv lever i. Det kan også være lakfarve, som man bruger til at lakere biler med osv.



Hvilke associationer vækker værket hos dig?

Er det muligt at vise ren farve uden, at man knytter det til noget vi kender i forvejen?

Hvilken virkning har det, at Morris Louis lader så meget af det hvide lærred stå frem?



Yves Klein, Monoblå (IKB75), 1960
Farvepigment på lærred og plade, 199 x 153
Louisiana Museum of Modern Art

Blå og kun blå - eller monoblå! I Yves Kleins (1928-1962) billede suges vi ind i den blå farves dybde. Monoblå er ren meditation og frihed fra den materielle verden. Der er ingen ekspressive penselstrøg her, for malingen er påført med en malerulle.

Yves Klein arbejder med monokrome malerier, dvs. malerier, der kun består af en farve. Billederne handler om den enkelte farves psykiske virkning og symbolske betydning. Den blå farve, som kaldes koboltblå, forbinder vi måske med himlen og med det uendelige. Den er fx blevet brugt i himmelhvælv og som baggrundsfarve for religiøse skildringer i freskoer. Jomfru Marias kappe er blå som symbol på det himmelske.

Klein udvikler den rette blå farve gennem eksperimenter med pigment og bindemiddel og når frem til den farve, som han kalder IKT (International Klein Blue). Farven er i kunstverden ensbetydende med Yves Klein - man kan sige, at det er hans brand!

Yves Klein var medlem af en fransk kunstnergruppe, der blev kaldt Nyrealisterne. De gjorde op med, at billedet skulle forestille noget og have en bestemt symbolsk betydning. De mange associationer, den blå farve skaber, er dog alligevel med til at give billedet et lag af fortællinger.



Yves Klein, Monopink (MP16), 1960
Farvepigment på lærred og plade, 199 x 153
Louisiana Museum of Modern Art

? Hvilken virkning har det, at farven er påført med malerulle?

Sammenlign *Monoblå* med *Monopink*. Hvilke egenskaber har den røde farve i forhold til den blå?

Se på den blå farve i 30 sekunder. Kig derefter på den hvide væg. Hvilken farve ser du?

Farvesymbolik

I forskellige kulturer kan en farve have en bestemt betydning eller symbolik. Rød kan fx stå for kærlighed og være knyttet til blodets farve, men den kan også stå for vrede, raseri, krig og kamp. Blå udspringer af himlens farve og kan derfor være symbol på guddommelighed og det ophøjede. Gul har ofte dobbelt betydning. Den kan stå for sol, rigdom, pragt, men også for jalousi, falskhed, utroskab og ondskab. Grøn kan stå for vækst, liv og ungdom og ses ofte som håbets farve. Sort forbindes tit med mørke, nat, ulykke, sorg og død, hvor hvid forbindes med renhed, uskyld, nådens og troens farve samt farven for venskab og fred.

? Find eksempler på brug af farvesymbolik i billederne på udstillingen!



Alexander Calder, Rød, gul, sort og hvid, 1967
Malet tinplade og wire, 89 x 169 cm
Merzbacher Kunststiftung

Et kosmos med planeter? En fugleflok? Eller efterårsblade der daler ned fra himlen? *Rød, gul, sort og hvid* er en mobile. En mobile er en skulptur, der bevæger sig. I Alexander Calders (1898-1976) mobile svæver enkle former, der er fastgjort til metaltråd og ophængt i loftet. Formerne er en blanding mellem det organiske og geometriske. De har farverne rød, gul, sort og hvid, hvor rød dominerer. Den gule lyser mobilen op, og den sorte og hvide er med til at skabe kontrast.

Alexander Calders mobile handler om komposition af farver og former. Hver af farverne har deres plads i systemet. Deres placering i mobilen er vigtig for oplevelsen af balance og harmoni. Når mobilen bevæger sig ved vindpust, skifter de enkelte former placering. Der er altså et foranderligt element i mobilen, men harmonien opretholdes uanset hvad.

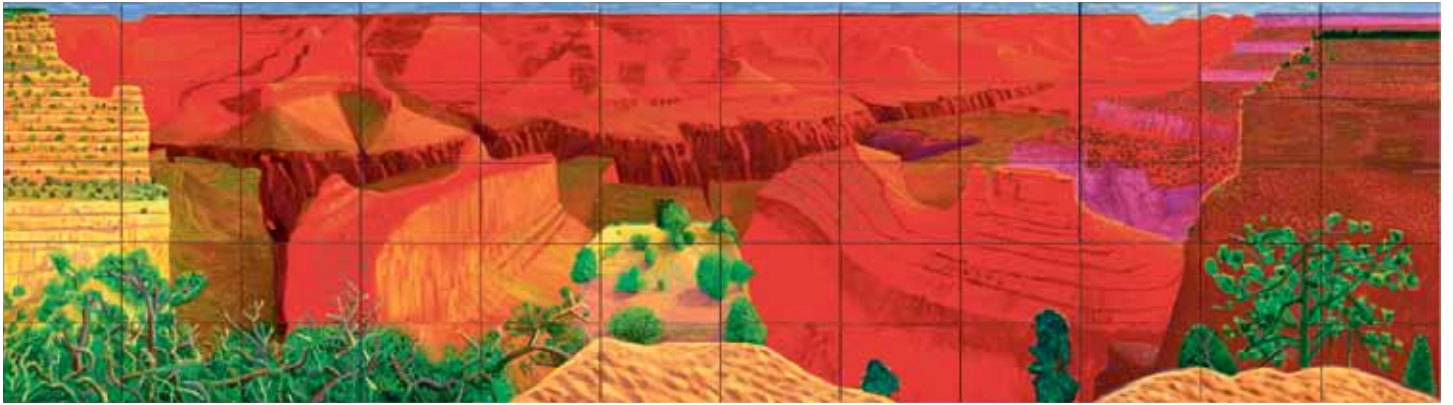
Alexander Calder var oprindeligt uddannet ingeniør. Han starter sit kunstneriske virke med at lave et miniature-cirkus i tråd, træ og stof, som han blev ved med at optræde med igennem sit liv. Nogle af de første mobiler er motordrevne, men senere bliver han mere interesseret i den naturlige bevægelse, vinden og vores tilstedeværelse i rummet skaber.



Hvad skaber harmoni i Calders mobile? Hvad ville der ske, hvis vi fjernede nogle af farverne, ændrede mængde forholdet eller afstanden mellem farverne?

Hvordan påvirkes den overordnede form og farvekomposition, når mobilen bevæger sig?

Skab din egen mobile i ståltråd og farvet karton, hvor målet er at opnå balance mellem form og farve.



David Hockney, *Grand Canyon tættere på*, 1998
Olie på lærred, 206 x 744 cm
Erhvervet med midler fra A.P. Møller og Hustru Chastine MC-Kinney Møllers Fond til almene Formaal
Louisiana Museum of Modern Art

I det kæmpe billede *Gran Canyon tættere på* mødes vores blik af et landskab i brændende, stærke og lysende farver! Her er alle regnbuens farver! Farverne er påført med tydelige penselstrøg.

David Hockneys (1937-) billede af Gran Canyon er hans egen oplevelse af det storslåede landskab og dets farver. I billedet videregiver han den fysiske og psykiske påvirkning, landskabet har på ham. Vi blændes af de stærke farvekontraster og billedets størrelse, og den lille afsats i billedets midte gør, at vi får lyst til at træde ind og hoppe ud i billedet!

Hockney opdeler billedet i 60 felter, hvor vi kan fokusere på mindre udsnit af motivet. Vi kan altså både panorere over landskabet og fokusere på de enkelte udsnit på én gang. Allerede i 80'erne arbejder Hockney med fotocollager af Gran Canyon, hvor han sætter flere øjebliksbilleder, taget fra forskellige synsvinkler sammen til et stort billede, hans såkaldte joiners. Det er disse joiners, som er udgangspunkt for flere malede billeder af Gran Canyon.

Fra slutningen af 70'erne og frem til i dag vender mange kunstnere tilbage til figurationen. Hockneys værk kan ses som et eksempel på dette. Selvom mange forlader de stærke farver for en periode, vedbliver enkelte som Hockney sit arbejde med den rene farve og dens fysiske og psykiske virkning.

? Sammenlign billedet med en fotografisk gengivelse af Grand Canyon. Hvordan adskiller det fotografiske billede sig fra det malede?

Sammenlign farvevalget og malemåden i Hockneys billede med Derains *Både i Collioure havn*. Hvilke paralleller kan drages fra det tidlige modernistiske maleres brug af farver til Hockneys senmoderne?



Yayoi Kusama, *Sjælernes funkulende lys*, 2008
Installation, blandede materialer, 287 x 415 x 415 cm
Louisiana Museum of Modern Art

I værket *Sjælernes funkulende lys* bliver vi budt indenfor i en stor, hvid kasse. Indenfor befinder vi os i et sort spejlkabinet, der er oplyst af glimtende små pærer, som reflekteres uendeligt i vægge, loft og gulv. De ændrer farver fra gul til rød til grøn til blå. Imellem lysene og farverne ser vi vores eget spejlbillede.

I værket opløses alting i et mønster. Farverne og lyset påvirker ikke bare vores syn, men hele vores krop. Det er som at træde ind i et kæmpe rumligt maleri. Rummet føles som en by med tusindvis af trafiklys. Eller som at træde ud i universet og i ind i uendeligheden.

Den japanske kunstner Yayoi Kusama (1929 -) laver om på virkeligheden, så vi bliver hensat til en anden virkelighed. Hun arbejder med installationer eller bruger byrummet som fx i 2006, hvor hun til Singapore Biennalen iklædte træerne rødt stof med store hvide prikker på en af Singapores store shopping gader. Kusama selv fortæller, hvordan hun siden barndommen, har oplevet hallucinationer, og at hun har brugt disse oplevelser i sin kunst. Et af hendes kendetegn er brugen af prikker.

En anden kunstner, som er optaget af prikker er den danske Poul Gernes (1925-1996), bl.a. kendt for at have malet Paladsbiografen i København i strålende farver i 1989. I værket *36 cirkler på sølvbund* fra 1966-67 har han gengivet 36 farvede cirkler. Værket minder om et farvekort, som man kan finde hos malerhandleren, men i en helt ny form! Som Kusama er Gernes blevet forbundet med popkunsten, hvis vigtigste opgave var at nedbryde grænsen mellem kunst og virkelighed.



Poul Gernes, *36 cirkler på sølvbund*, 1966-67
Lakfarve på masonit, 122 x 122 cm
Louisiana Museum of Modern Art
Erhvervet med midler fra Beckett - Fonden



Hvilke følelser og associationer vækker værket *Sjælernes funkulende lys* i dig?

Giv et bud på titlens betydning i værket!

Hvilken virkning har det, når vi ser vores egen by og virkelighed i andre farver, end dem vi plejer at se?

© Louisiana Undervisning 2010. Tekst: Mette Simonsen Nielsen. Redaktion: Elisabeth Bodin. Layout: Henrik Obel. Kunstnere hvis værker er gengivet i dette undervisningsmateriale er søgt kontaktet med henblik på aftale om tilladelse. Skulle der være copyrightholdere til værker, der ikke mener sig omfattet eller dækket ind af de indgåede aftaler, beder vi dem henvende sig til Louisiana Museum, Publikationsafdelingen.